

Neváhejte s polibkem pod rozkvetlou třešní. V nížinách bude třešeň 1. května na mnoha místech odkvetlá.

“Byl pozdní večer – první máj – večerní máj – byl lásky čas. Hrdliččin zval ku lásce hlas, kde borový zaváněl háj.”

Napsal před více než 180 roky K. H. Máchu. Z aktuálního fenologického pozorování vyplývá, že v dnešních dnech možná “zavánějí” jiné rostliny, keře a stromy a spousta těch, které na začátku května obdivoval básník, bude pomalu odkvetlá.

V minulém roce jsme upozorňovali na posunutí růstových fází vegetace. Stromy i keře vynechávaly po předchozím suchém roce energeticky náročné kvetení a přecházely přímo do olisťování. I v letošním roce jsme svědky urychleného vývoje vegetace vlivem vyšších teplot.

Tato zpráva přináší informace o třešni ptačí, která je oblíbeným prvomájovým stromem. Bohužel, pokud plánujete polibek pod tímto stromem, budete muset vyrazit na výlet do chladnějších míst, vyšších poloh. V nížinách bude třešeň 1. května pravděpodobně na mnoha místech odkvetlá. Bylo tomu tak i v roce 2019.

Zjistili jsme, že třešeň za posledních 30 let urychlila fázi kvetení skoro o 17 dní.

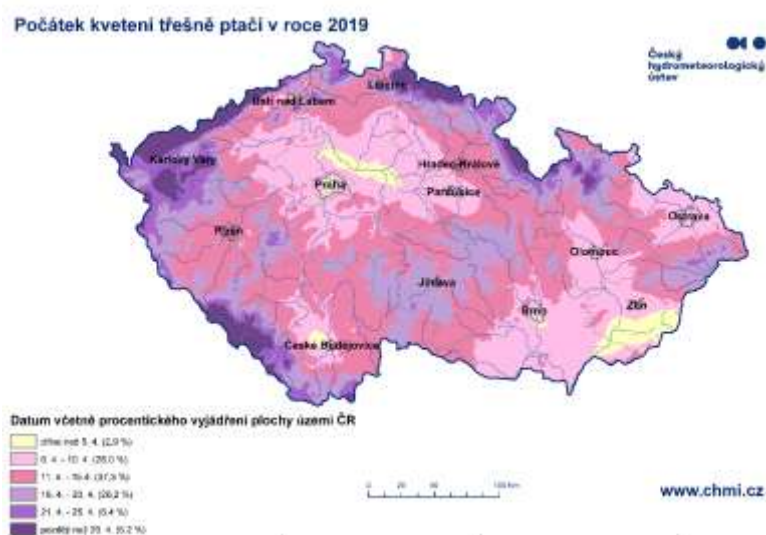
Počátek kvetení třešně ptačí

Počátek kvetení v roce 2020 a srovnání s rokem 2019

Třešeň ptačí je rozkvetlá na většině území, jak dokládá následující mapka (obr. 1). Na mapce je uvedena také procentuální část území ČR v uvedených časových intervalech. Pro srovnání uvádíme i mapu z roku 2019 (obr. 2), kdy začala třešeň ptačí kvést rovněž dříve než je obvyklé. Oba roky jsou srovnatelné, ale v roce 2020 se zvětšila část území s nástupem počátku kvetení třešně ptačí dříve než 5. dubna o 1,3 % území, naopak se zmenšila část území, kdy třešeň začala kvést až po 26. dubnu (o 0,5 %). Třešeň ptačí rozkvetla 7. dubna i na mezinárodní fenologické zahrádce v Kostelci nad Černými lesy.



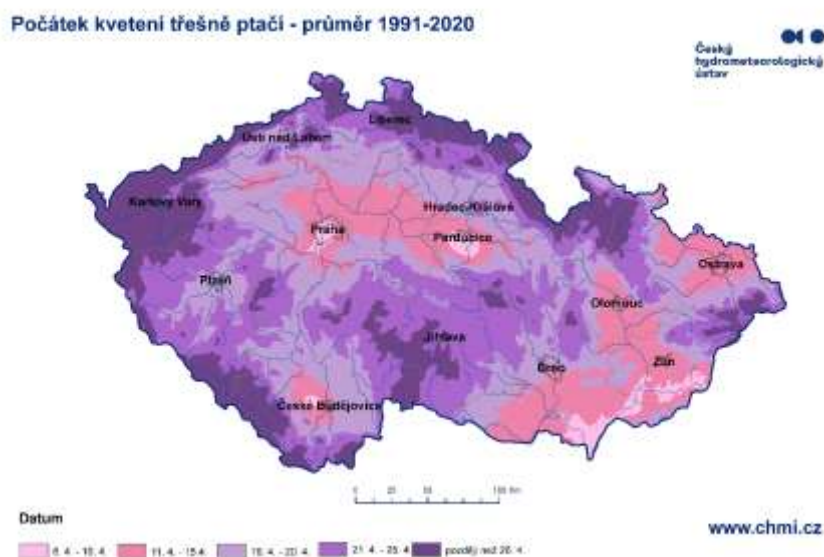
Obr. 1 Počátek kvetení třešně ptačí v roce 2020.



Obr. 2 Počátek kvetení třešně ptačí v roce 2019.

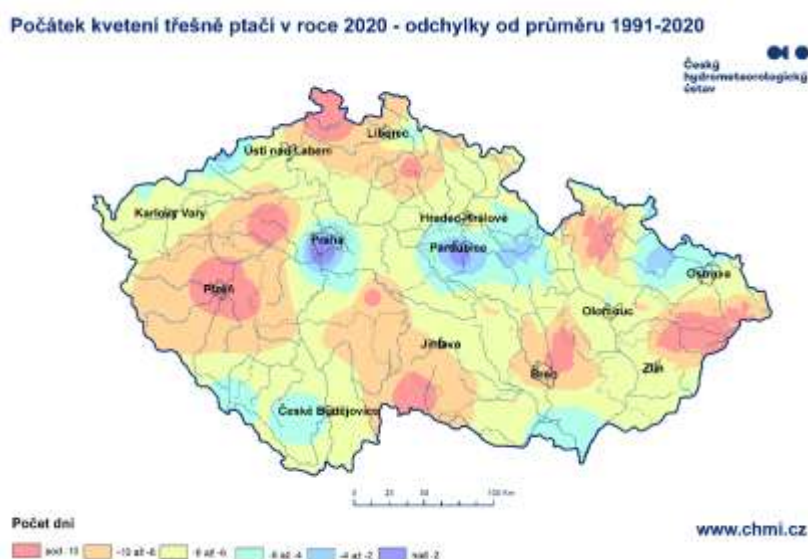
Porovnání s dlouhodobým průměrem

Pro zajímavost jsme letošní rok 2020 porovnali i s dlouhodobým průměrem z let 1991–2020. Na mapě dlouhodobého průměru 1991–2020 (obr. 3) je zřejmé, že se nevyskytoval počátek kvetení před 5. dubnem a mezi 6. až 10. dubnem začínalo kvetení třešně ptačí pouze na 2,2 % území. Na většině území nastával začátek kvetení mezi 16. až 25. dubnem, a po 26. dubnu dokonce na 18,7 % území.



Obr. 3 Počátek kvetení třešně ptačí – dlouhodobý průměr 1991-2020.

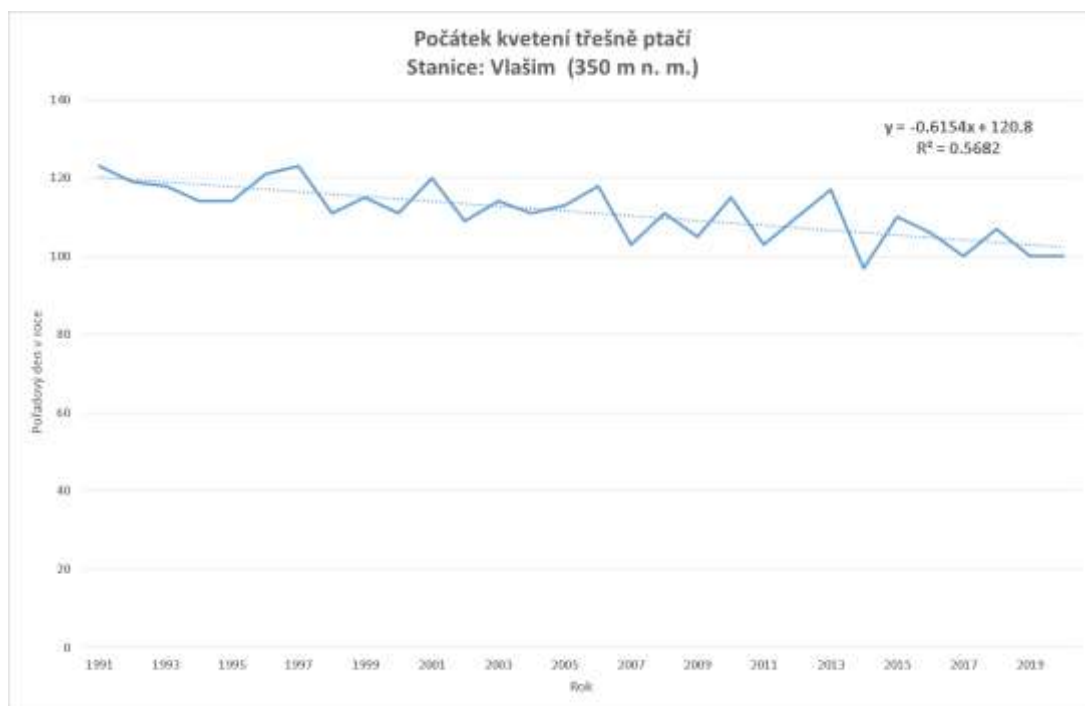
Na mapě odchylek (obr. 4) je vidět, že na celém území ČR, začala kvést třešně ptačí v roce 2020 dříve než je obvyklé. Odchylky se pohybují v rozmezí -10 dní až -2 dny, nejvyšší odchylky se vyskytovaly např. na Plzeňsku, ve Šluknovském výběžku, na Opavsku, v okolí Brna a další. Naopak nejmenší odchylky jsou v okolí Prahy a částečně v Polabské nížině a na Ostravsku.



Obr. 4 Počátek kvetení třešně ptačí v roce 2020 – odchylky od průměru 1991-2020.

Dále uvádíme počátek kvetení třešně ptačí např. na stanici Vlašim (350 m n. m.) za období 1991–2020 včetně lineární spojnice trendu (obr. 5). Na této stanici jsme zaznamenali posun počátku kvetení třešně ptačí o 5,6 dne za 10 let.

V posledních letech pozorujeme dřívější nástupy jarních fenologických fází vzhledem k mírným zimám a nezvykle vysokým teplotám i v jarních měsících.



Obr. 5 Počátek kvetení třešně ptačí na stanici Vlašim (350 m n. m.) v období 1991–2020.

Toto je velmi nebezpečné pro fenologický vývoj vegetace, zejména pro ovocné dřeviny, hrozí větší nebezpečí jejich poškození jarními mrazíky v době květu. V letošním roce bohužel již tyto epizody vpádu studeného vzduchu v době kvetení ovocných dřevin již dvakrát nastaly a došlo k výraznému poškození.

I možnost prvomájového polibku pod třešni začíná být v posledních letech v ohrožení, a to zejména v nížinách. Ačkoliv v těchto dnech dochází k mírnému ochlazení, je velmi pravděpodobné, že většina třešní bude v nižších polohách již odkvetlá a za políbením pod rozkvetlou třešni budeme muset vyrazit do středních a vyšších poloh.

Kontakt:

Martina Součková

manažerka komunikace

e-mail: martina.souckova@chmi.cz,

info@chmi.cz, tel.: 777 181 882 / 735 794 383

Odborný garant:

Lenka Hájková

oddělení biometeorologických aplikací

e-mail: lenka.hajkova@chmi.cz

Podrobné informace naleznete:

<http://portal.chmi.cz/aktualni-situace/sucho>